

# Museums-Eisenbahn Bruchhausen-Vilsen — Asendorf

## Infobroschüre 2025

Mit Fahrplan, Aktionstagen und Infos zum  
Kleinbahn-Museum Bruchhausen-Vilsen!



„125 Jahre Kleinbahn  
Hoya – Syke – Asendorf“

Deutscher Eisenbahn-Verein e.V.



[www.museumseisenbahn.de](http://www.museumseisenbahn.de)



## Lebendige Schätze aus der Region.

Seit über 60 Jahren sorgt der DEV in Bruchhausen-Vilsen dafür, dass historische Kleinbahnen für die Menschen in der Region erhalten bleiben. So bleibt unsere Geschichte lebendig und auch für zukünftige Generationen erlebbar.

**Weil's um mehr als Geld geht.**



Kreissparkasse  
Diepholz

## Herzlich willkommen...

### ... bei der Ersten Museums-Eisenbahn Deutschlands

Gehen Sie mit uns auf eine spannende Entdeckungstour während einer Zugfahrt, entlang unserer Strecke, in der Fahrzeughalle in Bruchhausen-Vilsen, und, und, und. Es gibt viel zu entdecken!

Auch 2025 machen wir wieder Dampf, denn

*Das Rauchen, Schnaufen  
und Pfeifen der Dampflok  
gehören zu Bruchhausen-Vilsen  
wie die Sonne zum Sommer!*

Die Museums-Eisenbahn heißt Sie ganz herzlich willkommen und freut sich, Sie als Gäste begrüßen zu dürfen. Freuen Sie sich auf ein lebendiges Museum, das fast alle Sinne anspricht!

- **Der Dampflokgeruch - Kohle, Öl und Ruß -**
- **Das Ruckeln und Schaukeln der Wagen während der Fahrt**
- **Die gleichmäßigen Klänge der Dampfmaschine**
- **Liebevoll restaurierte Fahrzeuge**

Wir wünschen Ihnen viel Spaß auf Ihrer historischen Zugreise!



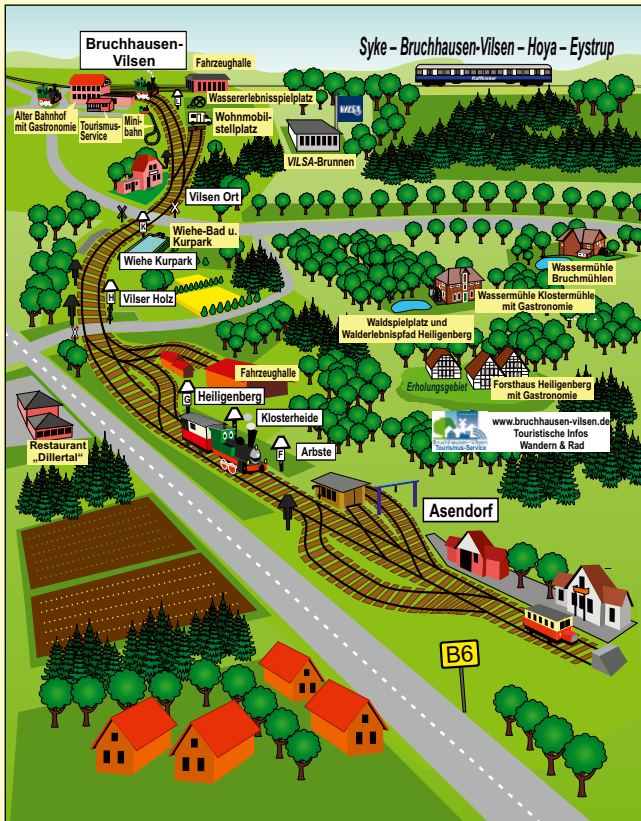
### **Achtung!**

Bei Dampfbetrieb sind immer auch Kohle, Ruß und Öl beteiligt. Verschmutzungen dadurch sind nicht beabsichtigt, aber möglich. Eine Haftung hierfür können wir leider nicht übernehmen.



## Ihre Möglichkeiten entlang unserer Strecke

Hier gewinnen Sie einen kurzen Überblick über unsere Strecke mit den unterschiedlichsten Angeboten. Sie finden von Freizeit bis hin zu Kunst und Kultur viel Abwechslung.



## Wo finde ich was?

|   |    |
|---|----|
| Unser Streckenverlauf                         | 4  |
| Unterwegs an unseren Stationen                | 6  |
| Wir stellen uns vor                           | 8  |
| Die Stiftung                                  | 10 |
| Aktionstage                                   | 12 |
| ■ Osterfahrten                                | 12 |
| ■ Saisoneneröffnung                           | 13 |
| Kulinarische Sonderzüge                       | 13 |
| ■ Wettkampf Mensch gegen Maschine             | 14 |
| ■ Fototag: Ein Tag bei der Kleinbahn          | 15 |
| ■ Mit der Kleinbahn ins Grüne                 | 16 |
| ■ Kleinbahnerdiplom                           | 17 |
| ■ Teddybärentag                               | 18 |
| ■ Steampunk                                   | 19 |
| ■ Tage des Eisenbahnfreundes                  | 20 |
| Kleinbahnvorträge                             | 20 |
| ■ Wein im Zug                                 | 21 |
| ■ Triebwagenfahrten                           | 22 |
| ■ Kleinbahn in der Kaiserzeit                 | 23 |
| ■ Bluestrain                                  | 24 |
| ■ Türen auf mit der Maus – DEV-Kinderfest     | 25 |
| ■ 100 Jahre AEG-Triebwagen                    | 28 |
| ■ Nikolausfahrten                             | 29 |
| ■ Unsere Tagesfahrten 2025 auf der Normalspur | 30 |

## Fahrplan 2025 26/27

|  |    |
|--|----|
| Aktuelles: ein neuer alter Lokschuppen | 32 |
| Besondere Angebote                     | 34 |
| Wir suchen Mitwirkende                 | 37 |
| Das ist los in Asendorf                | 38 |
| Die Filmgruppe des DEV                 | 40 |
| Der Bücherladen des DEV                | 41 |
| Eine Spende                            | 42 |
| Mitmachen                              | 43 |
| Mitgliedschaft                         | 44 |
| Beitrittserklärung                     | 45 |
| Lastschriftmandat                      | 46 |
| Datenschutz                            | 47 |
| „Kaffkieker“                           | 48 |
| Anfahrt                                | 50 |

## Impressum

Herausgeber: Deutscher Eisenbahn-Verein e. V. (DEV)  
 Bahnhof 1 • 27305 Bruchhausen-Vilsen  
 Telefon: 04252 9300-0 • Fax: 04252 9300-12  
 E-Mail: info@museumseisenbahn.de  
 www.museumseisenbahn.de

Satz und Gestaltung: DEV-Flyerteam

Druck: Flyerheaven, Oldenburg

Fotos: Ein ganz herzliches Dankeschön an alle Fotografen!



### Bruchhausen-Vilsen

Besuchen Sie das Bahnhofsgebäude und die Fahrzeughalle, um zu sehen, was wir alles machen und noch vorhaben. Mit Ihren Kindern sollten Sie dem Wasserspielplatz einen Besuch abstatten. An Aktionstagen fährt die Mini-Bahn entlang dem Kindermannweg direkt neben den Schmalspurgleisen (siehe Seite 35). Sie kommen mit dem Wohnmobil? Sie können neben der Strecke auf dem Wohnmobilstellplatz parken.

### Vilsen Ort

Schlendern Sie von hier gemütlich in Richtung Ortskern und drehen Sie durch diesen eine kleine Runde. Es erwarten Sie dort neben sehr schönen Fachwerkhäusern und der St.-Cyriakus-Kirche auch ein breites gastronomisches Angebot. Bei den Nikolausfahrten steigt hier der Nikolaus mit seinen Engeln in den Zug ein.

### Wiehe Kurpark

Das Wiehe-Bad lädt Sie im Sommer zu einer kleinen Erfrischung in seine Fluten ein. Im Winter bietet hier die Kunsteisbahn die Möglichkeit, sich mal wieder auf die Kufen zu wagen (Schlittschuhverleih). In der Nähe des Kurparks ist der Startpunkt für den Trimm-Dich-Pfad. Ein kleiner Spaziergang durch den Kurpark lohnt sich. Zwischen Mai und September finden dort Kurkonzerte statt.

### Vilser Holz

An dieser Station sollten Sie zu einem wunderschönen Waldspaziergang starten. Ruhen Sie sich unterwegs an dem Ententeich aus. Am Kneippbecken hinter dem Schwimmbad können Sie etwas für Ihre Gesundheit tun.

#### **Weitere Infos beim Tourismusservice**

Bahnhof 2 • 27305 Bruchhausen-Vilsen

Tel.: 04252 9300-50 • [www.bruchhausen-vilsen.de](http://www.bruchhausen-vilsen.de)

E-Mail: [tourismus@bruchhausen-vilsen.de](mailto:tourismus@bruchhausen-vilsen.de)

Öffnungszeiten: Mo, Mi u. Fr 9 - 13 Uhr

Di u. Do 9 - 13 Uhr u. 14 - 17 Uhr

Zusätzlich während der Saison (01.05. bis 03.10.):

Sa 13 - 16 Uhr u. So 10 - 16 Uhr



### Heiligenberg

Genießen Sie den einzigartigen Reiz dieser Landschaft mit den für Norddeutschland ungewöhnlichen Hügeln, Tälern und den Quellen. Diese landschaftlichen Besonderheiten waren auch der Grund, weshalb 1216 ein Prämonstratenser-Kloster in der historischen Ringwallanlage angelegt wurde. Von dem Kloster sind nur noch ein Stein und eine Wassermühle übrig geblieben.

Ein Spaziergang durch den Wald lohnt sich: Der Waldlehrpfad vermittelt Wissen zu Tieren und Pflanzen des Waldes und auf dem Waldspielplatz können sich die Kinder austoben.

Die Klostermühle Heiligenberg und das historische Forsthaus sind zudem sehr gern besuchte Ausflugsrestaurants, der Bouleplatz lädt zu einer Partie Boule ein.

### Klosterheide

Von hier aus kann man durch den Staatsforst zum Heiligenberg wandern.

### Arbste

Von hier aus lassen sich zu Fuß die Veranstaltungen des Vereins Land und Kunst auf dem Hof Arbste 7 erreichen ([www.landundkunst.de](http://www.landundkunst.de)).

### Asendorf

Im historischen Lokschuppen aus dem Jahr 1900 bietet sich die Gelegenheit, mit dem Wismarer Schienenbus aus dem Jahr 1932 einen der Urahnen heutiger Eisenbahntriebwagen zu besichtigen. Im Lokschuppen kann ebenfalls der historische Übernachtungsraum für das Dampflokpersonal besichtigt werden. Neben dem Lokschuppen entstehen zur Zeit Güterverkehrsanlagen mit Ladestraße, -gleis und Rübenumladeanlage nach Asendorfer Vorbild neu.

Der Dorfkern rund um die St.-Marcellus-Kirche lädt außerdem zu einem Spaziergang ein.

Die Asendorfer Märkte (Erdbeer-, Kartoffel- und Weihnachtsmarkt, siehe [www.asendorf.info](http://www.asendorf.info)) sind darüber hinaus gerne besuchte Attraktionen rund um den Bahnhof.





## Das Kleinbahn-Museum Bruchhausen-Vilsen

Vor über fünfzig Jahren wurde die Vision einiger begeisterter Eisenbahnfreunde Wirklichkeit: Am 2. Juli 1966 verkehrte der erste Zug der Museums-Eisenbahn Bruchhausen-Vilsen!

Die Anfänge waren bescheiden: So standen anfangs nur die letzte betriebsfähige Dampflokomotive der Verkehrsbetriebe Grafschaft Hoya und ein einziger Personenwagen zur Verfügung. Auch endete die Fahrt schon nach wenigen Kilometern in Heiligenberg. Zudem war die Finanzausstattung anfangs so schwach, dass ein befreundeter Gastronom aus Heiligenberg die Kohlen für die erste Fahrt spendierte.

Trotz der schwierigen Umstände gelang es den damaligen Pionieren mit einer klaren Vision sowie viel Engagement und Überzeugungsarbeit, die Museums-Eisenbahn als Besuchermagnet zu etablieren und die Kleinbahnstrecke als 8 km langes Freilichtmuseum der Nachwelt zu erhalten – ganz im Gegensatz zu den allermeisten anderen deutschen Kleinbahnen, die spätestens in den 1960er-Jahren aufgrund der Konkurrenz zum wachsenden Pkw- und Lkw-Verkehr aufgaben und ihren Betrieb für immer einstellen mussten. Einige der dort überflüssig gewordenen Lokomotiven sowie Personen- und Güterwagen konnte der Deutsche Eisenbahn-Verein e. V. auf diese Weise günstig, aber häufig in beklagenswertem Zustand, für unsere Museums-Eisenbahn erwerben.

So wurde über die Jahre hier in Bruchhausen-Vilsen ein einzigartiger Fahrzeugpark aus mehr als 100 schmal- und normalspurigen Fahrzeugen zusammengetragen, die nach und nach von unzähligen Aktiven restauriert und reaktiviert wurden und werden. Sie sind heute zum größten Teil betriebsfähig und regelmäßig auf der über 120 Jahre alten Strecke von Bruchhausen-Vilsen nach Asendorf mit ihren acht Bahnhöfen und Haltepunkten sowie auf dem Streckennetz der Deutschen Bahn und anderer Bahnen im Einsatz zu erleben.

Generationen von Aktiven und Spendern, vor allem aber unsere visionären Vereinsgründer, haben mit ihrem Engagement wahrlich Großes geschaffen; ihnen gilt unser ausdrücklicher Dank. Ebenso wie den vielen Gönnern und Unterstützern der Museums-Eisenbahn, ohne die sicher nicht so viel möglich wäre.

Neben den fahrplanmäßigen Zügen haben wir ein umfangreiches Programm mit interessanten Aktionstagen zu verschiedenen Themen für Sie vorbereitet. Hier ist für jeden Geschmack etwas dabei! Darüber informieren die nächsten Seiten.

Aktuelle Informationen und den dazugehörigen Fahrplan finden Sie etwa vier Wochen vor der Veranstaltung unter [www.museumseisenbahn.de](http://www.museumseisenbahn.de)

Über Ihren Besuch und die Weiterempfehlung an Freunde, Verwandte und Bekannte freuen wir uns sehr!

*In diesem Sinne verbleiben wir mit einem freundlichen Gruß aus Bruchhausen-Vilsen.*

Ihr DEV-Vorstand





## Das Erreichte dauerhaft bewahren – die „Stiftung Kleinbahn-Museum Bruchhausen-Vilsen“

In fast 60 Jahren Entwicklung ist in Bruchhausen-Vilsen rund um die Museums-Eisenbahn ein deutschlandweit einmaliges Kleinbahn-Museum entstanden. Seit Jahrzehnten werden diese Einrichtungen, außer durch Fahrgeldeinnahmen, mit erheblichen Spenden seitens der Mitglieder, Förderer und Gönner des DEV maßgeblich finanziert. Auch die öffentliche Hand der Region hat seit Jahrzehnten im Rahmen ihrer Möglichkeiten die Aktivitäten rund um die Museums-Eisenbahn vielfältig unterstützt.

Gerade die letzten Jahre zeigten aber, dass nicht nur die Restaurierung von Fahrzeugen oder der Bau neuer Anlagen Finanzmittel erfordern. Vielmehr werden ständig Mittel benötigt, um die restaurierten Fahrzeuge oder neu geschaffenen Anlagen weiterhin im laufenden Betrieb zu halten und zu pflegen. So benötigt zum Beispiel ein restaurierter Kleinbahnwagen regelmäßige Neuanstriche, um die Substanz vor witterungsbedingt

vorzeitigem Verfall zu schützen. Da die Bereitschaft zu ehrenamtlichem Engagement auf vielen Gebieten abnimmt, wäre in diesem Fall die Beauftragung eines Malerbetriebs eine sinnvolle Maßnahme zum Substanzschutz. Ebenso benötigen Bibliothek und Archiv z.B. kontinuierlich Strom für ihre Luftentfeuchter, um die historischen Dokumente vor Schimmelbefall zu schützen.

Vor diesem Hintergrund haben sich im Jahr 2022 vier DEV-Mitglieder zusammengefunden, um eine Unterstützungsstiftung mit dem Namen „Stiftung Kleinbahn-Museum Bruchhausen-Vilsen“ zu gründen. Diese Stiftung ist auf Dauer angelegt. Sie will mit den Erträgen aus ihrem Vermögen regelmäßig die Aktivitäten der Museums-Eisenbahn bzw. des Kleinbahn-Museums unterstützen.

Die rechtsfähige Stiftung ist offen für Zustiftungen und Zuwendungen in Form von Geldmitteln und anderen Vermögenswerten, zum Beispiel auch Immobilien. Sie können zu Lebzeiten der Zustifter und Zuwender oder auch testamentarisch erfolgen. Da die Stiftung als gemeinnützig anerkannt wurde, ist die steuerliche Absetzbarkeit der Zustiftungen/Zuwendungen im Rahmen des Einkommensteuerrechts möglich. Auf der Webseite <https://stiftung.kleinbahn-museum.de> finden sich weitere Informationen und Kontaktmöglichkeiten.







## Osterfahrten 20. - 21. April 2025

Auf Ihrer gemütlichen Fahrt mit dem historischen Triebwagen kommen Sie vorbei an Wiesen und Feldern. Sie durchfahren das herrlich aufblühende Vilser Holz mit seinem frischen Grün und können im Vorbeifahren das Freibad und die Kunsteisbahn bestaunen.

Am Bahnhof in Heiligenberg wartet der Osterhase auf unsere kleinen Fahrgäste. Dort hat er für die Kinder ein paar Überraschungen versteckt.

Nachdem die Kinder auf der Ostereiersuche waren, können Sie sich überlegen, ob Sie direkt mit dem Triebwagen zurückkehren möchten, oder ob Sie auf dem Heiligenberg einen Spaziergang machen möchten.

Fahrkarten erhalten Sie – ausschließlich im Vorverkauf – beim TourismusService Bruchhausen-Vilsen, online unter [tickets.museumseisenbahn.de](https://tickets.museumseisenbahn.de) und [nordwestticket.de](https://nordwestticket.de) und telefonisch unter 0421 - 363636.

Bitte beachten Sie: Eine Mitnahme von Rollstühlen und großen Kinderwagen ist aus technischen Gründen leider nicht möglich.



In Bruchhausen-Vilsen empfehlen wir Ihnen noch den Besuch des Wasserspielplatzes. Dieser befindet sich in der Nähe der Fahrzeughalle der Museums-Eisenbahn.

## Saisoneröffnung 1. Mai 2025

Die Wintersaison geht dem Ende zu und die Museums-Eisenbahn macht wieder Dampf! Nach ein paar Jahren mit zwei Dampfzügen zu Saisonbeginn möchten wir in diesem Jahr unsere Dieselfahrzeuge mit in den Vordergrund bringen. Neben dem Dampfzug zur Saisoneröffnung wird in diesem Jahr ein Dieselizeug im Inselbahnstil unterwegs sein. Starten Sie mit uns in die Saison 2025!

Über das geplante Programm können Sie sich rechtzeitig unter [www.museumseisenbahn.de](https://www.museumseisenbahn.de) informieren. Informationen zum Zubringerverkehr mit dem Kaffkieker von Syke oder Eystrup finden Sie unter [www.kaffkieker.de](https://www.kaffkieker.de) (s. S. 48)



## Kulinarische Sonderzüge Spargel-Express 26. April 2025

Unterwegs servieren wir eine Spargelcremesuppe. Anschließend erwartet Sie im Dillertal ein reichhaltiges Spargelbuffet und ein leckeres Eis- und Dessertbuffet.

## Enten-Express 29. November 2025

Empfang am Bahnhof mit Glühwein und Entenkraftbrühe. Im Dillertal erwartet Sie am Buffet zarter Entenbraten mit passenden Beilagen und ein leckeres Dessertbuffet.

Ablauf: 18 Uhr Abfahrt des Dampfzuges in Bruchhausen-Vilsen – Rückfahrt ca. 22 Uhr ab Dillertal.

Buchung bitte direkt beim Restaurant Dillertal unter Tel.: 04252 2680 oder per E-Mail: [info@dillertal.de](mailto:info@dillertal.de).



## Wettnlauf Mensch gegen Maschine

25. Mai 2025

Der Lauf beginnt am Bahnhof Bruchhausen-Vilsen und führt entlang einer ausgeschilderten Strecke auf Asphalt und Pflasterwegen größtenteils in Sichtweite oder unmittelbar neben der Bahnlinie durch den Ort, auf Waldwegen durch das Vilser Holz, auf Feldwegen über den Geestrücker bis zur B 6 in Heiligenberg. Von dort verläuft die Laufstrecke auf dem breiten Radweg entlang der B 6 bis zum Ziel in Asendorf parallel zur Eisenbahn, wodurch Spannung und packende Schlusspurts vorprogrammiert sind.

Für Kinder gibt es ebenfalls Läufe in verschiedenen Längen, die parallel zum Dampfzug gelaufen werden.



### Wettnlauf

Mensch gegen Maschine



Jährlich in Bruchhausen-Vilsen



Weitere Infos und Anmeldungen unter:  
[www.Wettnlauf-Mensch-Maschine.de](http://www.Wettnlauf-Mensch-Maschine.de)



aok.de/leistungen















seit 1964

- Aufregender Wettnlauf zwischen Dampfzug und Läufern über 8 km, 2 x 4 km Staffell, 1,8 km, 1 km Kinderlauf
- Für 8 km-Distanz 1 Freiticket zum Anfeuern aus dem Zug

## Fototag: „Ein Tag bei der Kleinbahn“

30. Mai 2025

125 Jahre Kleinbahn Hoya – Syke – Asendorf. Das soll in diesem Jahr mit kleinen Sonderveranstaltungen gewürdigt werden. Auch wenn die Kleinbahngesellschaft selber nicht mehr existiert, so ist die Strecke aber schon seit 125 Jahren im Betrieb. Und das ununterbrochen auf der Strecke nach Asendorf seit 125 Jahren mit Dampf!



Um das Ganze zu würdigen, gibt es am 30. Mai einen Fototag, der Sie in die 50er Jahre dieser Kleinbahn entführen und den Kleinbahnbetrieb zu dieser Zeit darstellen soll. Wir planen mit Dampf und Diesel unterwegs zu sein.

Weitere Informationen, auch über die Ticketbuchung für diese Veranstaltung, finden Sie rechtzeitig unter [www.museumseisenbahn.de](http://www.museumseisenbahn.de).

KNEIPE

KULTUR

BISTRO
KUNST

BAR
DISCO

BURGER
MUSIKCLUB

ALTE HEERSTRASSE 35 27330 ASENDORF





## Mit der Kleinbahn ins Grüne Pfingsten, 8. – 9. Juni 2025

Viele Kleinbahnen hatten an besonderen Feiertagen starken Ausflüglerverkehr zu bewältigen. Typischerweise benutzte die Stadtbevölkerung den Feiertag für einen Ausflug ins Grüne mit Stärkung im Waldgasthaus.

In der Art früherer Ausflüglерzüge wird der Zug an diesen Tagen mit zusätzlichen Güterwagen verstärkt, die teilweise für eine rustikale Fahrt benutzt werden dürfen.

Am Morgen des Pfingstsonntags hat das Pfingstsingen im Vilser Holz eine lange Tradition. Sie können mitten im frischen Grün der Bäume vertrauten und neuen Liedern lauschen und vielleicht auch mitsingen. Ein Sonderdampfzug bringt Sie direkt zur Bleiche, wo das Konzert stattfindet.

*Im frischen Maigrün  
den behaglichen Klängen lauschen.*



## Kleinbahnerdiplom 20. – 22. Juni 2025



Werden Sie für zwei Tage zum Dampflokführer bei der Museums-Eisenbahn in Bruchhausen-Vilsen und erwerben Sie Ihr Kleinbahner-Diplom. Sie erhalten im Vorfeld schriftliche Schulungsunterlagen zur Vorbereitung auf Ihr erlebnisreiches Wochenende. Am Freitagabend bekommen Sie während einer Triebwagenfahrt nach Asendorf einen ersten Eindruck von der Strecke und können bei einem leckeren Abendessen mit unserem Lokpersonal vorab Eisenbahnerlatein austauschen.

Dieses auf vier Teilnehmer begrenzte Abenteuer bieten wir Ihnen für einen Preis von 650 € an. Im Preis ist keine Übernachtung enthalten. Eine Übersicht aller Unterkünfte erhalten Sie beim TourismusService.


Im Preis enthalten sind unter anderem für das Wochenende: Frühstück, Mittag- und Abendessen im Kreis der Museums-Eisenbahner, Schulungsunterlagen, eine Lokführermütze, das DEV-Buch sowie eine Urkunde.

Sind Sie neugierig geworden? Nähere Informationen und Anmeldung beim TourismusService Bruchhausen-Vilsen, Telefon 04252 9300-50 oder E-Mail: [tourismus@bruchhausen-vilsen.de](mailto:tourismus@bruchhausen-vilsen.de).

**Nutzen Sie die Warteliste für weitere Termine!**





 **Teddybärentage**  
**29. Juni und 31. August 2025**


Teddy fährt Eisenbahn! Eisenbahnfahren kann ganz schön aufregend sein. Gut, wenn dann das Kuscheltier dabei ist. An diesen beiden Sonntagen haben alle Kuscheltiere und ihre Kinder (bis 14 Jahre) freie Fahrt bei der Museums-Eisenbahn.

*Betrachte die Welt mit Kinderaugen  
und Du wirst sehen, dass sie voller Wunder ist.*

 **KINDERFERIENLAND**  
**NIEDERSACHSEN**

**Kinderferienland**

Die Museums-Eisenbahn Bruchhausen-Vilsen wurde vom Niedersächsischen Wirtschaftsministerium als besonders kinder- und familienfreundlich ausgezeichnet und trägt die Zertifizierung „KinderFerienLand Niedersachsen“.

 **Steampunk**  
**5. – 6. Juli 2025**

Museums-Eisenbahn meets Steampunk. In diesem Jahr möchten wir etwas zusammenbringen, was im Namen schon irgendwo zusammen gehört. Steampunk und Dampfloks.

Anfang Juli bietet die Museums-Eisenbahn allen Steampunk-Begeisterten eine Plattform für ihr Hobby, zu dem wir unter anderem Fotomotive beisteuern möchten.

An beiden Tagen wird hier nach unserem Sonntagsfahrplan gefahren und der Dampfzug hierbei von einer uralten Diesellok unterstützt.

Auch der Bremer Zirkel ist mit seinem Zeitreise-Zelt vor Ort.





## Tage des Eisenbahnfreundes 2. – 3. August 2025

Am ersten Wochenende im August gibt es bei der Museums-Eisenbahn einen Sonderfahrplan. Es werden mehrere Dampf- und Diesellokomotiven sowie Triebwagen vor verschiedenen Zügen eingesetzt. Erleben Sie unterschiedliche Zugzusammenstellungen in einem abwechslungsreichen Fahrplan mit Zugkreuzungen auf allen Bahnhöfen!

Zur Anreise per Bahn wird an diesem Wochenende auf der Strecke Syke – Eystrup über Bruchhausen-Vilsen ein Zubringerverkehr mit historischem Fahrzeug angeboten.

Detaillierte Informationen finden Sie ab Juni auf unserer Internetseite: [www.museumseisenbahn.de](http://www.museumseisenbahn.de)



## Kleinbahnvorträge 2. August und 13. September 2025

Zu den Tagen des Eisenbahnfreundes und zum Wochenende „125 Jahre Kleinbahn Hoya – Syke – Asendorf“ bieten wir samstagsabends in Bruchhausen-Vilsen Vorträge über verschiedene Kleinbahnen von ausgewiesenen Kennern dieser Bahnen an.

Themen, Ort und Zeit werden auf unserer Internetseite bekannt gegeben: [www.museumseisenbahn.de](http://www.museumseisenbahn.de)

## Wein im Zug 9. August 2025

In Zusammenarbeit mit dem DEV veranstaltet das KRAFT Handelskontor am Bahnhof in Bruchhausen-Vilsen das Weinfest 2025. Ab 18.00 Uhr erwartet die Gäste am Samstag ein genussvolles Programm. Neben kulinarischen Höhepunkten wie Foodtrucks und natürlich einer tollen Weinauswahl aus dem internationalen Sortiment von Carsten Kraft ist Live-Musik und eine Wein-Party mit DJ in Planung. Details folgen!



Zusätzlich fährt der Sonderzug „Wein unter Dampf“ am Samstag um 18.30 Uhr von Bruchhausen-Vilsen nach Asendorf und zurück - inklusive Sektempfang, Weißwein und Sommer-Rosé im Zug. Dieser Zug hat eine begrenzte Sitzplatzkapazität. **Preis p. P.: 29,00 €**

Und natürlich denken wir auch an eine „Mitfahrgelegenheit“, bei der Sie das Auto zu Hause lassen können. Ab Hoya und ab Syke fahren wir mit unserem historischen Triebwagen T1 und bringen Sie zum Weinzug aber auch spätabends wieder zurück. Die Fahrzeiten sind auf die Regionalbahnen in Syke abgestimmt. Die Fahrkarten für den Zubringer müssen separat erworben werden. Die Option hierfür wird bei der Buchung des Tickets angeboten.



**KRAFT**  
HANDELSKONTOR

*Weine, Spirituosen,  
Spezialitäten, Präsente*

*Verkostungen und Veranstaltungen in  
individuellem Ambiente*

Bahnhof 3 / direkt neben dem alten Bahnhof in  
27305 Bruchhausen-Vilsen  
Öffnungszeiten: Mi-Fr 14 - 18:30 Uhr / Sa 9 - 13 Uhr

viele Informationen unter [www.kraft-hk.de](http://www.kraft-hk.de)



### Triebwagenverkehr bei der Museums-Eisenbahn 23. – 24. August 2025

Am Wochenende des Brokser Heiratsmarktes können Sie die Triebwagen der Museums-Eisenbahn kennenlernen und dabei dem Triebfahrzeugführer über die Schulter gucken.

Auch auf der Normalspurstrecke zwischen Syke und Eystrup und dem Bruchhausener Marktplatz verkehren an den Markttagen Triebwagen, teilweise bis spät in die Nacht.

An diesen Tagen verkehrt der Wagen für mobilitätseingeschränkte Gäste aus betrieblichen Gründen nicht.

**Brokser  
Heirats-  
markt**

**22.-26.8.**

www.brokser-heiratsmarkt.de

**Bruchhausen-Vilsen**

### 125 Jahre Kleinbahn Hoya – Syke – Asendorf 13. – 14. September 2025

In diesem Jahr wird das Historische Wochenende unter dem Motto des 125-jährigen Jubiläums der Kleinbahn Hoya – Syke – Asendorf stattfinden und wir entführen Sie zurück in die Gründerzeit unserer Hausstrecke.

Zu dieser Zeit wurde der Zug von einer Dampflokomotive als fortschrittlichster Traktionsart gezogen und bot für den ländlichen Raum endlich die Möglichkeit, am wirtschaftlichen und gesellschaftlichen Fortschritt der Gründerzeit teilzuhaben.



Auf den kleinen Landstationen herrschte rege Geschäftigkeit bei Ankunft und Abfahrt der Kleinbahnzüge. Viel Fracht wurde für die Landwirtschaft umgeschlagen und die Ausflügler aus der Großstadt unternahmen Wanderausflüge aufs Land. An diesen beiden Tagen gilt ein besonderer Fahrplan. Historisch gekleidete Besucher reisen zu einem vergünstigten Sonderpreis.

Weitere Informationen zum Programm finden Sie rechtzeitig auf unserer Internetseite:  
[www.museumseisenbahn.de](http://www.museumseisenbahn.de)







### Magischer Blues im Doppelpack Zwei Bands, zwei Eisenbahnwaggons, ein Fest. 20. September 2025

Das „Europe Blues Train Festival“ dampft auch 2025 wieder von Bruchhausen-Vilsen nach Asendorf und zurück. Am Samstag, 20. September 2025 setzt sich die Museums-Eisenbahn mit den Blues-Musikern in Bewegung.

Bei der gemütlichen Fahrt mit der Museums-Eisenbahn nach Asendorf und zurück wird der Waggon zum exklusiven rollenden Konzertsaal und Sie erleben handgemachten akustischen Blues hautnah.

Karten für dieses besondere Musikerlebnis erhalten Sie ab Frühjahr 2025 ausschließlich im Vorverkauf beim TourismusService Bruchhausen-Vilsen, Bahnhof 2, 27305 Bruchhausen-Vilsen, telefonisch unter 04252 930050 oder per Mail an [tourismus@bruchhausen-vilsen.de](mailto:tourismus@bruchhausen-vilsen.de)



### Türen auf mit der Maus / DEV-Kinderfest 3. Oktober 2025

Wie funktioniert eine Dampflokomotive?  
So manch ein Erwachsener kommt ins Stottern, wenn Kinder diese Frage stellen. Bei der Museums-Eisenbahn in Bruchhausen-Vilsen gibt es darauf eine Antwort.



Wie kommen die Wagen an die Lok, wie werden die Wagen miteinander verbunden und wie funktioniert die Dampflokomotive? Was macht der Schaffner?

Das sind Fragen, denen sich die Museums-Eisenbahner an diesem Aktionstag kindgerecht widmen. Gleich mehrfach werden Führungen, auch durch das Museum, zu diesen Themen angeboten. Darüber hinaus ist ein besonderer Schatz der Fahrzeugsammlung im Einsatz, der Triebwagen T 41 mit dem Spitznamen „Maus“ ist unterwegs.

Mitfahren dürfen kleine Besucher in den Bahnhöfen außerdem auf dem Führerstand sowie mit einer Handhebeldraisine. Kleiner, aber nicht weniger interessant ist die Mini-Bahn, bei der das Mitfahren ausdrücklich erlaubt ist!

Ein Stück Schiene selber sägen und mit nach Hause nehmen, auch das macht die Museums-Eisenbahn möglich, dieses findet im Bahnhof Asendorf statt. Einmal selber „Heizer“ spielen und Kohle schaufeln, das können die Kinder im Bahnhof Bruchhausen-Vilsen erleben.



Die Züge der Museums-Eisenbahn sind an diesem Tag noch einmal nach einem erweiterten Sonderfahrplan unterwegs. Alle Abfahrts- und Führungszeiten sowie Hinweise auf erforderliche Anmeldungen findet man ab Juni 2025 unter: [www.museumseisenbahn.de](http://www.museumseisenbahn.de)



## Museums-Eisenbahn Bruchhausen-Vilsen — Asendorf

Dampfbetriebene Schmalspurbahn (Spurweite 1000 mm)



### Fahrplan 2025

Gültig vom 1. Mai bis zum 5. Oktober



| km  | Zug-Nr.            | Tfz | An Samstagen |         | An Sonn- und Feiertagen |         |         |
|-----|--------------------|-----|--------------|---------|-------------------------|---------|---------|
|     |                    |     | P 5          | P 7     | P 3                     | P 5     | T 11    |
| 0,0 | Bruchhausen-Vilsen | ab  | 13:50        | 16:00   | 10:45                   | 13:50   | 16:10   |
| 0,9 | Vilsen Ort         | an  | 13:54        | 16:04   | 10:49                   | 13:54   | 16:14   |
| 0,9 | Vilsen Ort         | ab  | 13:55        | 16:05   | 10:50                   | 13:55   | 16:15   |
| 1,4 | Wiehe Kurpark      | ab  | 13:58        | 16:08   | 10:53                   | 13:58   | 16:16   |
| 2,3 | Vilser Holz        | ab  | x 14:01      | x 16:11 | x 10:56                 | x 14:01 | x 16:19 |
| 3,9 | Heiligenberg       | an  | 14:06        | 16:16   | 11:01                   | 14:06   | 16:24   |
| 3,9 | Heiligenberg       | ab  | 14:13        | 16:23   | 11:10                   | 14:13   | 16:27   |
| 4,6 | Klosterheide       | ab  |              |         |                         |         | x 16:30 |
| 6,0 | Arbste             | ab  | x 14:20      | x 16:30 | x 11:17                 | x 14:20 | x 16:34 |
| 7,8 | Asendorf           | an  | 14:27        | 16:37   | 11:24                   | 14:27   | 16:41   |

| km  | Zug-Nr.            | Tfz | P 6     | P 8     | P 4     | P 6     | T 12    |
|-----|--------------------|-----|---------|---------|---------|---------|---------|
|     |                    |     |         |         |         |         |         |
| 7,8 | Asendorf           | ab  | 14:45   | 17:00   | 11:45   | 14:45   | 17:00   |
| 6,0 | Arbste             | ab  | x 14:52 | x 17:07 | x 11:52 | x 14:52 | x 17:07 |
| 4,6 | Klosterheide       | ab  |         |         |         |         | x 17:12 |
| 3,9 | Heiligenberg       | an  | 14:59   | 17:14   | 11:59   | 14:59   | 17:14   |
| 3,9 | Heiligenberg       | ab  | 15:08   | 17:23   | 12:08   | 15:08   | 17:17   |
| 2,3 | Vilser Holz        | ab  | x 15:14 | x 17:28 | x 12:14 | x 15:14 | x 17:22 |
| 1,4 | Wiehe Kurpark      | ab  | 15:18   | 17:32   | 12:18   | 15:18   | 17:26   |
| 0,9 | Vilsen Ort         | an  | 15:20   | 17:34   | 12:20   | 15:20   | 17:28   |
| 0,9 | Vilsen Ort         | ab  | 15:21   | 17:35   | 12:21   | 15:21   | 17:28   |
| 0,0 | Bruchhausen-Vilsen | an  | 15:25   | 17:39   | 12:25   | 15:25   | 17:32   |

#### Zeichenerklärung:

Dampflok • Triebwagen • Zug führt Wagen für mobilitätseingeschränkte Fahrgäste mit • Fahrradmitnahme im Gepäckwagen  
 • x Zug hält nur bei Bedarf (bitte rechtzeitig beim Zugpersonal bemerkbar machen) • In den Dampfzügen wird nach Möglichkeit ein Bewirtschaftungsservice angeboten. • Bitte beachten Sie die separaten Fahrpläne bei den **Sonderveranstaltungen: ab Seite 12.**

Bitte beachten Sie, dass alle genannten Fahrplanangaben ohne Gewähr sind! Änderungen der Traktionsarten (z. B. bei Ausfall der Dampflok oder des Triebwagens sowie bei Waldbrandgefahr) oder der Fahrplanzeiten (z. B. Störungen) sind vorbehalten. Wir sind ständig bemüht, unsere Züge pünktlich zu fahren, auch wenn wir als Museums-Eisenbahn nicht den Fahrgastrechten unterliegen. Diese gelten nicht für Nahverkehrsleistungen, die überwiegend aus touristischen oder historischen Interessen erbracht werden.

Änderungen vorbehalten!

#### Unsere Fahrpreise 2025

- Erwachsene 14,00 €
- Kinder 6-14 Jahre 7,00 €
- Familienkarte für 2 Erwachsene einer Familie mit ihren bis zu 3 Kindern (von 6 – 14 Jahren) 32,00 €
- Platzkarte 1,50 €

Ihre Fahrkarten können Sie ganz klassisch am Fahrkartenschalter vor Ort erwerben. Die Fahrkartenausgabe im Bahnhof Br.-Vilsen öffnet ca. 1 Stunde vor Abfahrt des ersten Zuges. Info unter Tel.: 04252 930034

Buchungen können auch beim TourismusService Bruchhausen-Vilsen und an allen bekannten Vorverkaufsstellen von Nordwest-Ticket vorgenommen werden. Hierbei fällt zusätzlich die o. g. Platzkartengebühr pro Fahrkarte an, die Ihnen im gebuchten Zug einen Sitzplatz garantiert.

Darüber hinaus können Sie Fahrkarten bequem im Internet unter: [tickets.museumseisenbahn.de](https://tickets.museumseisenbahn.de) und telefonisch unter: 0421 363636 bestellen. Hierbei fallen neben der Platzkartengebühr weitere Buchungsgebühren und ggf. Versandkosten an, die nicht in den o.g. Preisen enthalten sind.

Bei weiter steigenden Kohle- und Energiepreisen behalten wir uns die Einführung eines Dampfzuschlages in Höhe von 2 € je Erwachsenenfahrkarte vor.





## 100 Jahre AEG-Triebwagen

4. – 5. Oktober 2025

Dieses Wochenende dreht sich bei der Museums-Eisenbahn alles um die über 100-jährige Geschichte der Triebwagen. Von Pionieren der Motorwagen-Technik bis hin zu den technischen Fortschritten der Wirtschaftswunderzeit. Von Leichtbau bis Großraum. Sehen Sie noch nicht restaurierte Triebwagen, die sonst nur hinter den Toren stehen, oder erleben Sie die Fahrt mit den vielen muster- gültig aufgearbeiteten Fahrzeugen. Auf zwei Spurweiten präsentieren wir Ihnen 100 Jahre Triebwagen-Historie. Besuchen Sie am Sonntag auch den Kartoffelmarkt in Asendorf.



## Übernachten im historischen Ostbahnhof Villa Gleisbett

Maidamm 52, 27305 Bruchhausen-Vilsen

### Anfrage/Buchung

Bitte senden Sie uns eine Mail an  
[info@villa-gleisbett.de](mailto:info@villa-gleisbett.de)  
 Telefonisch auch unter +49 163 1514310 erreichbar.  
[www.villa-gleisbett.de](http://www.villa-gleisbett.de)



## Nikolausfahrten

An allen vier Adventswochenenden

Sehen Sie gerne in große Kinderaugen und wären selbst am liebsten noch ein Kind? Dann sind Sie bei unseren Nikolausfahrten genau richtig! Wir entführen Sie aus Ihrem Alltag und dem Weihnachtstrubel auf eine romantische und stimmungsvolle Adventsreise mit unserer Museums-Eisenbahn.

Lassen Sie Hektik und Stress hinter sich und genießen Sie mit uns die gemütliche Fahrt. Gerade die Züge zur Dämmerungszeit sind eingehüllt in eine warme Atmosphäre. Einige unserer Wagen werden mit Petroleumleuchten erhellt, kein anderes Licht spendet so viel Geborgenheit – passend zum Advent.

Der Nikolaus steigt mit einem prall gefüllten Sack am Bahnhof Vilsen Ort in den Zug und verteilt an jedes Kind ein kleines Geschenk.

Auf dem Güterboden am Bahnhof Bruchhausen-Vilsen sind die FRANZI-Trickfilme zu sehen.

Pssst, ein Tipp an unsere kleinen Fahrgäste: Der Nikolaus hört sehr gerne Weihnachtslieder und Gedichte!



Termine und detaillierte Informationen finden Sie auf unserer Internetseite [www.museumseisenbahn.de](http://www.museumseisenbahn.de). Bei Rückfragen wenden Sie sich gerne an den Tourismus-Service unter Telefon 04252 9300-50 oder per E-Mail an [tourismus@bruchhausen-vilsen.de](mailto:tourismus@bruchhausen-vilsen.de).







## Unsere Tagesfahrten 2025

### 12. April 2025 - Panzermuseum Munster

Das deutsche Panzermuseum bearbeitet die Geschichte der deutschen Panzer von ihren Ursprüngen im 19. Jahrhundert bis in die Gegenwart. Mit einem historischen Triebwagen gelangen sie nach Munster. Ab Soltau zusammen über die OHE-Strecke mit dem Heideexpress aus Lüneburg.

### 14. Juni 2025 - Unionsbrauerei Bremen

Fahren sie mit uns zur Unionsbrauerei nach Bremen. Nach ca. 15 Minuten Fußweg erwartet sie eine Führung durch die Brauanlagen. Im Anschluss kehren sie in das Braugasthaus zur Bierverkostung ein.

### 16. August 2025 - Sail Bremerhaven

Schiffe gucken, an Bord gehen, Seeleute treffen. Im historischen Triebwagen geht es zur „Hauptstadt der Windjammer“, zur Sail nach Bremerhaven. Kleine und große Schiffe sowie maritimes Flair warten auf sie!



### 20. September 2025 - PS.SPEICHER Einbeck

Begeben sie sich mit unserem historischen Triebwagen auf eine Zeitreise der Mobilität in Europas größtes Oldtimer-Museum, den PS.SPEICHER in Einbeck. Optional genießen sie eine Führung im Einbecker Brauhaus.

## Advent

Entfliehen Sie dem Weihnachtstress und fahren sie mit uns zu einem der schönsten Weihnachtsmärkte Norddeutschlands oder zum Weihnachtseinkauf. Fahrten werden rechtzeitig bekannt gegeben.

Weitere Veranstaltungen und Informationen unter:  
[www.museumseisenbahn.de](http://www.museumseisenbahn.de)



**Railservice  
Mittelweser  
GmbH**

## THINK OUTSIDE THE TRAIN

- Eisenbahnbetriebsleitung (EBV/BOA)
- Überlassung von Triebfahrzeugführern
- Wagenprüfer (Stufe 3-4)
- LST-Wartung/Instandhaltung/Entstörung
- Planungsleistungen Infrastruktur
- Elektroarbeiten
- und vieles mehr ...

Zudem ist die RMW eine vom Eisenbahn-Bundesamt eingetragene Ausbildungs- und Prüfungsorganisation.

**Wir suchen nach neuen Kollegen!  
Kommen Sie in unser Team.**

Bahnhof 4 · 27305 Bruchhausen-Vilsen  
+49 (4252) 90 987 - 0 · [info@rmw.gmbh](mailto:info@rmw.gmbh)  
[www.rmw.gmbh](http://www.rmw.gmbh)







### Ein neuer alter Lokschuppen für das Kleinbahn-Museum

Der Deutsche Eisenbahn-Verein e. V. konnte sich einen seit 25 Jahren bestehenden Wunsch erfüllen: Den Nachbau eines Lokschuppens, wie er für die Kleinbahn Hoya – Syke – Asendorf im Jahr 1911 in Hoya gebaut wurde.

Auf dem Gemeinschaftsbahnhof Hoya der Kleinbahn Hoya – Syke – Asendorf und der Hoyaer Eisenbahn gab es noch bis 1999 einen attraktiven Lokschuppen mit Werkstatt und zwei Gleisen aus dem Jahr 1911. Trotz einiger Umbauten hatten sich darin viele Merkmale aus der frühen Kleinbahnzeit und aus der Modernisierung der 1920er Jahre mit einer transmissionsgetriebenen Maschinenwerkstatt bewahrt. Allerdings musste dieser Schuppen an seinem ursprünglichen Ort den Bedürfnissen eines modernen Verkehrsunternehmens weichen. Glücklicherweise konnten vor dem Abriss das Gebäude umfassend dokumentiert und viele Teile inklusive der Fenster und den originalen Werkzeugmaschinen mit der Transmission entnommen und eingelagert werden. Auch die originalen Baupläne und zahlreiche historische Bilder sind im Archiv des Kleinbahn-Museums Bruchhausen-Vilsen erhalten geblieben.

Nach fast 25 Jahren Planung und Konzeption ergaben sich plötzlich glückliche Umstände: Eine Förderung

des Landes Niedersachsen, verbunden mit großzügigen Zuschüssen von Samtgemeinde und Flecken Bruchhausen-Vilsen und großzügigen Spenden von DEV-Mitgliedern ließen die Realisierung des jahrzehntelangen Traumes möglich erscheinen.

Und so kommt es nun auch: Der Deutsche Eisenbahn-Verein e. V. baut mit Unterstützung der Partner Samtgemeinde Bruchhausen-Vilsen, Flecken Bruchhausen-Vilsen und dem Amt für regionale Landesentwicklung Leine-Weser den historischen Dampflokshuppen nach alten Plänen und unter Verwendung der eingelagerten Originalteile wieder auf, die Fortschritte können 2025 besichtigt werden.

**Sonderausstellung**  
**vom 1. Mai bis 3. Oktober 2025**  
*Geöffnet an allen Betriebstagen am Bahnhof Bruchhausen-Vilsen*



**125 Jahre Kleinbahn Hoya-Syke-Asendorf**



## Trauung im Salonwagen

Die ersten Trauungen wurden im Jahr 1999 im Wagen 13 vollzogen. Bis heute ist der Salonwagen ein begehrter Ort für Heiratswillige geblieben, die schon während der Trauung auf Hochzeitsreise sein möchten.



Nutzen Sie die Möglichkeit einer Sonderfahrt in besonders gediegenem Ambiente mit uns nur für Sie und Ihre Gäste. Hier bestimmen Sie nach Absprache Tag und Uhrzeit – ganz individuell; so wie es in Ihre Planung passt. Besondere Anlässe für die Buchung des Salonwagens könnten z. B. eine Silberne oder Goldene Hochzeit oder ein Sonderzug für Ihren Familien-, Vereins- oder Betriebsausflug sein.

## Der Wagen 17 - ein speziell ausgerüsteter Wagen für Personen mit eingeschränkter Mobilität

Der 1914 gebaute Personenwagen 17 wurde bei der Restaurierung mit zwei Hubliften ausgerüstet, die nach Absprache einen problemlosen Ein- und Ausstieg gestatten.



Der Wagen ist an allen Regelbetriebstagen in den Dampfzügen im Einsatz. Gruppen von Rollstuhlfahrern bitten wir um vorherige Anmeldung.

## Aussichtswagen - unser „Eisenbahn-Cabrio“

Auf Anfrage können Gruppen bis 20 Personen bei einer planmäßigen Zugfahrt in unserem Aussichtswagen Platz nehmen. Anmeldung bitte vier Wochen vor dem gewünschten Fahrtermin.

## Die Mini-Bahn wird an folgenden Tagen ab 11 Uhr betrieben:

1. Mai Saisonöffnung
15. Juni Erdbeermarkt
13. Juli Nur mal so
2. + 3. August Tage d. Eisenbahnfreundes
14. September 125 Jahre Kleinbahn HSA
3. Oktober Türen auf mit der Maus – DEV-Kinderfest



## „Kleinbahn ganz privat“ Sonderfahrten

Gerne können Sie aber auch in einem unserer planmäßigen Dampfzüge einen Wagen reservieren. Zum Beispiel für einen besonderen Anlass oder einen Ausflug mit Ihren Gästen. Natürlich können Sie bei uns ebenso einen Sonderzug buchen - Dampfzug, Diesellokomotive oder Triebwagenfahrt. Alles ist möglich.

Bei vorheriger Anmeldung bieten wir Ihnen die Möglichkeit einer qualifizierten Hallenführung an (Bitte vier Wochen vorher anmelden.)

Genießen Sie „Kaffee rustikal“ in einem für Sie reservierten Wagen. Das bedeutet Kaffee in großen Kannen sowie Butter- und/oder Streuselkuchen „auf die Hand“.

Ihre Anmeldung geben Sie bitte bis vier Wochen vor der Fahrt auf.

Informationen und Buchungen unter:  
[info@museumseisenbahn.de](mailto:info@museumseisenbahn.de)  
oder per Telefon unter 04252 9300-0

## Hören Sie doch mal rein in unseren Audioguide

Eine kurze Geschichte der Museums-Eisenbahn Bruchhausen-Vilsen – Asendorf erzählt Ihnen ein wenig über die Menschen, die Ihnen dort begegnen, etwas über die Strecke und die vielen kleinen Besonderheiten, die uns ausmachen.



## Sammlungsführungen

### Jeden 2. Sonntag im Monat von Mai bis September

Um 15.45 Uhr bzw. kurz nach Ankunft des Zuges aus Asendorf findet eine öffentliche Sammlungsführung (Hallenführung) statt. Werfen Sie einen Blick hinter die Kulissen der Museums-Eisenbahn und in die Fahrzeugsammlung. Erfahren Sie aus erster Hand mehr über die aktuellen Projekte und Arbeitsfortschritte. Treffpunkt ist der Bahnsteig in Bruchhausen-Vilsen. Die Führung kostet 5,00 € pro Person. Für alle Teilnehmer mit gültiger Fahrkarte der Museums-Eisenbahn ist sie kostenlos. Die genauen Termine finden Sie unter [www.museumseisenbahn.de](http://www.museumseisenbahn.de)

## Jeden zweiten Samstag im Monat Bibliotheks-/Archivöffnung

Seit 2018 ist die Kleinbahn-Bibliothek im Aufbau und öffentlich zugänglich. Hier stehen Literatur, Schriftgut und weitere Artefakte aus der Geschichte des deutschen Kleinbahnwesens zur Ansicht zur Verfügung. Das bereits erfasste Inventar kann online über die Webseite <https://archiv.kleinbahn-museum.de> recherchiert werden.



Die Kleinbahn-Bibliothek hat derzeit in der Regel an jedem zweiten Samstag im Monat von 10 bis 14 Uhr geöffnet. Während dieser Zeit steht ein Ansprechpartner vor Ort zur Verfügung.

Für längere Besuche und zur besseren Planung bitten wir Besucher um Voranmeldung über die E-Mailadresse: [bibliothek@kleinbahn-museum.de](mailto:bibliothek@kleinbahn-museum.de).

*Ich höre nachts die Lokomotiven pfeifen,  
sehnsüchtig schreit die Ferne,  
und ich drehe mich im Bett herum  
und denke: „Reisen...“*

Kurt Tucholsky

Wir suchen Mitwirkende (m/w/d),  
die folgende Tätigkeiten ausprobieren möchten:



Die Tätigkeit ist einfach und Sie werden eingewiesen. Sie verkaufen Fahrkarten, erteilen Auskünfte und spätnachmittags machen Sie die Abrechnung.

**Kontakt:** 19-21 Uhr: Mobil 0160 92323673



Wir suchen für den DEV-Bücherladen eine Verkaufshilfe.

**Infos:** Walter Stricks: [walter.stricks@t-online.de](mailto:walter.stricks@t-online.de) und  
Frederik Dickow: [frederikdickow@gmail.com](mailto:frederikdickow@gmail.com)



Wir würden uns über Ihre Unterstützung freuen. Sie betreuen einen Personenwagen, begrüßen unsere Fahrgäste und kontrollieren die Fahrkarten.

**Kontakt:** Mobil 0171 8006889





## Erdbeermarkt

15. Juni 2025

Jeweils am 3. Sonntag im Juni steht Asendorf ganz im Zeichen der Erdbeere. Seit 1999 veranstaltet die Interessengemeinschaft Asendorf e.V. den Erdbeermarkt, verbunden mit einem Flohmarkt sowie einem verkaufsoffenen Sonntag.

Der Marktbereich ist unmittelbar angrenzend zum Bahnhof der Museums-Eisenbahn. Hier präsentieren Direktvermarktende, Gewerbetreibende, Künstler/innen, Kunsthandwerker/innen und Vereine zwischen 11 und 18 Uhr ein umfangreiches Angebot zum Anschauen und Kaufen. Ergänzt wird das Angebot durch einen Flohmarkt in den umliegenden Straßen.

Für Kinder gibt es an mehreren Stellen ein buntes Unterhaltungsprogramm.

## Kartoffelmarkt

5. Oktober 2025

Die Interessengemeinschaft Asendorf e.V. lädt am ersten Oktobersonntag zum Kartoffelmarkt nach Asendorf ein. Pünktlich um 11 Uhr öffnen die Marktstände rund um den Bahnhof der Museums-Eisenbahn. Direktvermarkter, Anbieter von Kunsthandwerk und zahlreiche Stände mit Korb- und Holzwaren, Deko- und Töpferartikeln sowie Schmuck für Heim, Garten und Mensch warten auf die Besucher.

Für das leibliche Wohl ist bestens gesorgt. Dabei kommt natürlich auch die Kartoffel nicht zu kurz. Aus Anlass des Marktes laden die örtlichen Fachgeschäfte ab 13 Uhr zum verkaufsoffenen Sonntag ein.

Eine Anreise ist ganz bequem mit der Museums-Eisenbahn möglich. Die Züge halten direkt neben den Marktständen.

*Es ist die höchste Eisenbahn,  
die Zeit ist schon angekommen.*

Adolf Glaßbrenner

## Weihnachtsmarkt

14. Dezember 2025

Eng im Ortskern von Asendorf findet am dritten Adventssonntag der Weihnachtsmarkt rund um den Bahnhof der historischen Museums-



Eisenbahn statt. Sozusagen ein Weihnachtsmarkt mit Gleisanschluss. Und deshalb kombinieren viele Gäste den Marktbesuch mit einer Fahrt mit der Museums-Eisenbahn. Dafür bietet der Deutsche Eisenbahn-Verein e.V. in jedem Jahr neben den regulären Zügen eine Reihe von Sonderfahrten an (*siehe S. 29*).

Der Markt hat einen ganz besonderen Charakter. Dies liegt zu einem großen Teil an den jährlich rund 50 Marktbesuchern, wovon etliche seit Anbeginn dabei sind. Darunter auch viele örtliche Vereine, die mit ihrem Engagement für eine fast familiäre Stimmung sorgen.



Gemeinsam für Asendorf!

Seit 1991 engagiert sich die IGA für die Förderung der wirtschaftlichen, strukturellen und sozialen Entwicklung der Gemeinde Asendorf, damit die Gemeinde gegenwärtig und auch in Zukunft ein lebendiger Ort für Jung und Alt bleibt.

Unsere Türen stehen jedem Bürger offen. Wir freuen uns über jede tatkräftige Mitwirkung und Zuwachs in unseren Reihen.

[www.asendorf.info](http://www.asendorf.info)





## Mit uns entsteht die DEV Wochenschau

Die Filmgruppe des Deutschen Eisenbahn-Vereins e. V. wird bei Sonderveranstaltungen der Museums-Eisenbahn Bruchhausen-Vilsen aktiv. In ihren historischen Kostümen ist sie eine Bereicherung und Zierde bei den verschiedensten Veranstaltungen während der Fahr-saison. Mit dem immer größer werdenden Fundus an historischen Kostümen der Mitglieder lassen sich originalgetreue Szenen aus den Anfängen der Kleinbahn um 1900 bis 1910 und aus der Wirtschaftswunderzeit um 1950 bis 1960 filmisch einfangen. So entstanden in den letzten Jahren liebevoll gestaltete Filme rund um das Thema Kleinbahn. Beginnend mit der DEV Wochenschau 1 sind bis heute bereits dreizehn Wochenschauen mit verschiedenen Themen und Geschichten entstanden, denen in den nächsten Jahren noch weitere folgen sollen.



Schauen Sie rein! Geben Sie in der Suchleiste bei YouTube DEV Wochenschau ein, dann werden die Filme im Kanal Wollywoodfilm aufgelistet. Oder direkt per QR-Code.



Haben Sie selbst Lust, bei uns mitzuwirken? Wir laden Sie herzlich ein, uns bei unseren Inszenierungen zu unterstützen und freuen uns auf Sie!

## Im historischen Güterschuppen im Bahnhof Bruchhausen-Vilsen

Vergessen Sie bei Ihrem Ausflug zur Ersten Museums-Eisenbahn Deutschlands nicht, im Bücherladen im Güterschuppen des Bahnhofs Bruchhausen-Vilsen vorbeizuschauen!

### Wir bieten Ihnen:

- eine sehr große Auswahl von Büchern zum Thema Eisenbahn, speziell Literatur über Klein- und Privatbahnen, Antiquariat
- ein großes Angebot an Eisenbahn-DVDs
- ausgewählte Modellbahnartikel, Schwerpunkt Privat- und Schmalspurbahnen (z. B. von Tillig, Weinert, Minitrains, LGB, Bemo und Panier)
- Postkarten, Souvenirs und Kinderbücher zum Thema Eisenbahn



### Kontakt:

DEV-Bücherladen  
Bahnhof 1 • 27305 Bruchhausen-Vilsen  
E-Mail: [buecherladen@museumseisenbahn.de](mailto:buecherladen@museumseisenbahn.de)

Informationen unter [www.museumseisenbahn.de](http://www.museumseisenbahn.de) oder Rückfragen von Montag bis Freitag, 8 – 12 Uhr unter der Telefonnummer 04252 9300-0.

Den Bücherladen erreichen Sie Samstag und Sonntag nur an Betriebstagen der Museums-Eisenbahn unter der Telefonnummer 04252 9300-23 oder online unter [www.kleinbahn-museum.de/shop](http://www.kleinbahn-museum.de/shop).

Mit einem Kauf im Bücherladen unterstützen Sie die Museums-Eisenbahn.



## ... bedeutet für das Kleinbahn-Museum...

... und gleichermaßen für Sie, dass die Museums-Eisenbahn auch die nächsten 50 Jahre in eine gesicherte Zukunft fahren kann. Sie trägt neben den Fahrgeldeinnahmen und Mitgliedsbeiträgen wesentlich dazu bei, dass die notwendigen Arbeiten an den Fahrzeugen und Gleisanlagen ausgeführt werden können.

Für eine Schwellenspende (30 €) erhalten Sie einen Nachweis in Form einer Kleinbahnaktie.



Bei Fahrzeugspenden für den Wismarer Schienen-Omnibus T 41 (Baujahr 1932), die Dampflokomotiven Franzburg (Baujahr 1894), Mallet-Lok (Baujahr 1897), Spreewald (Baujahr 1917) – jeweils im Wert von 55 € – und die Dampflokomotive Hoya (Baujahr 1899) sowie die Dampflokomotive Hermann (Baujahr 1911) im Wert von 100 € erhalten Sie auf Wunsch einen ideellen Anteilsschein in Form einer Kleinbahnaktie.

**Spendenkonto des DEV: Kreissparkasse Diepholz,  
BIC: BRLADE21SYK  
IBAN: DE62291517001550008559**

Spenden und Beiträge an den Deutschen Eisenbahn-Verein e. V. sind steuerlich nach § 10 b EStG abzugsfähig.

- Für Spenden bis 300 € reicht dem Finanzamt bei Überweisung als Nachweis in der Regel der Kontoauszug mit Hinweis auf die Gemeinnützigkeit des DEV (Siehe unten). Sofern Sie dennoch eine Spendenbescheinigung benötigen, bitten wir um Mitteilung.

- Für Spenden per Überweisung über 300 € erhalten Sie, sofern Sie nicht darauf verzichten, eine Spendenbescheinigung als Nachweis gegenüber dem Finanzamt. Dazu benötigen wir neben Ihrem Namen Ihre Anschrift und ggf. Ihre Mitgliedsnummer. Selbiges gilt auch für Bar- und Sachspenden.

### • Gemeinnützigkeit

Der DEV ist wegen Förderung von Kunst und Kultur nach dem letzten uns zugewandten Freistellungsbescheid bzw. nach der Anlage zum Körperschaftsteuerbescheid des Finanzamtes Syke, St.-Nr. 46/270/04639, vom 10.03.2021 für den letzten Veranlagungszeitraum 2019 nach § 5 Abs. 1 Nr. 9 des Körperschaftsteuergesetzes von der Körperschaftsteuer und nach § 3 Nr. 6 des Gewerbesteuergesetzes von der Gewerbesteuer befreit.

Die Mitglieder und der Vorstand bedanken sich schon jetzt bei Ihnen!

## Mitmachen im Kleinbahn-Museum

Haben Sie Lust, bei einer unserer interessanten Aufgaben (Betriebsdienst, Restaurierung und Instandhaltung technikgeschichtlich wertvoller Fahrzeuge, Streckeninstandhaltung) selbst mitzuhelfen? Sie sind uns herzlich willkommen (Mindestalter 12 Jahre). Vorkenntnisse sind nicht erforderlich. Alle Kenntnisse werden Ihnen bei uns vermittelt. Treffpunkt für „Einsteiger“ an jedem letzten Samstag im Monat um 9 Uhr an der Fahrzeughalle in Bruchhausen-Vilsen.



## Bitte unterstützen Sie uns durch Ihre Mitgliedschaft!

Haben Ihnen die Fahrt mit der Museums-Eisenbahn, der Besuch des Kleinbahn-Museums oder einfach nur unsere Internetseite gefallen? Alles, was Sie gesehen und erlebt haben, wird von Eisenbahnfreunden ehrenamtlich in ihrer Freizeit organisiert und unterhalten.

Unsere Fahrgeldeinnahmen reichen nicht aus, den Fahrbetrieb zu finanzieren. Für die Restaurierung der historischen Fahrzeuge und die Erhaltung der Bahnanlagen sind wir auf Mitgliedsbeiträge und Spenden angewiesen. Durch Ihren Beitritt zum Deutschen Eisenbahn-Verein e. V. und Zahlung des Beitrages helfen Sie mit, die wertvollen Kleinbahnfahrzeuge zu erhalten.

Werden Sie Mitglied in unserem Verein. So unterstützen Sie, ob aktiv oder passiv, die weiteren Aufbau- und Erhaltungsarbeiten an der Museums-Eisenbahn Bruchhausen-Vilsen.

### Die Vorteile einer Mitgliedschaft auf einen Blick!

- Freie Fahrt in den planmäßigen Zügen zwischen Bruchhausen-Vilsen und Asendorf
- Bezug der viermal jährlich erscheinenden Fachzeitschrift „Die Museums-Eisenbahn“

### In unserem Museum ist der Eintritt frei

Sie können sich an den Betriebstagen gerne bei uns umsehen. In Bruchhausen-Vilsen gibt es die Fahrzeughalle und die Werkstatt mit den von uns wieder aufgearbeiteten Wagen und weiteren Lokomotiven. Außerdem können Sie den Güterschuppen, die Umladehalle, die Rollbockanlage sowie die Drehscheibe besichtigen.

In Asendorf besteht die Möglichkeit, sich in der Pause den Wismarer Schienenbus anzusehen.

An den  
Deutschen Eisenbahn-Verein e. V.  
- Mitgliederverwaltung -  
Bahnhof 1  
27305 Bruchhausen-Vilsen

## Beitrittserklärung

(Bitte eine Beitrittserklärung je Person, bei Bedarf bitte kopieren)

Hiermit beantrage ich die Aufnahme als Mitglied  
in den Deutschen Eisenbahn-Verein e. V.  
ab \_\_\_\_\_ als

- |   |          |
|---|----------|
| <input type="checkbox"/> Einzelmitglied (Erwachsener)   | 70,00 €  |
| <input type="checkbox"/> Jugendlicher (bis 16 Jahre)  | 30,00 €  |
| <input type="checkbox"/> Jugendlicher (bis 20 Jahre,<br>Auszubildender, Student bis 28 Jahre) | 40,00 €  |
| <input type="checkbox"/> 1 Erwachsener + 1 Angehöriger  | 90,00 €  |
| <input type="checkbox"/> 1 Erwachsener + 2 Angehörige   | 105,00 € |
| <input type="checkbox"/> 1 Erwachsener + 3 Angehörige   | 120,00 € |

Familienname \_\_\_\_\_

Vorname \_\_\_\_\_

Vorname 1. \_\_\_\_\_ 2. \_\_\_\_\_ 3. \_\_\_\_\_  
Angehöriger      Angehöriger      Angehöriger

Straße und Haus-Nr. \_\_\_\_\_

PLZ/Wohnort \_\_\_\_\_

E-Mail-Adresse \_\_\_\_\_

Telefonnummer \_\_\_\_\_

Geburtsort/-datum \_\_\_\_\_

Geburtsort/-datum 1. \_\_\_\_\_ 2. \_\_\_\_\_ 3. \_\_\_\_\_  
Angehöriger      Angehöriger      Angehöriger

Beruf \_\_\_\_\_

Datum/Unterschrift \_\_\_\_\_

(Bei Minderjährigen Unterschrift eines Erziehungsberechtigten)





An den  
Deutschen Eisenbahn-Verein e. V.  
- Mitgliederverwaltung -  
Bahnhof 1  
27305 Bruchhausen-Vilsen

Gläubiger-Identifikationsnummer: DE44 0010 0000 1052 95  
Mandatsreferenz: wird separat mitgeteilt

## SEPA-Lastschriftmandat

Ich ermächtige hiermit den Deutschen Eisenbahn-Verein e. V., Zahlungen von meinem Konto mittels Lastschrift einzuziehen. Zugleich weise ich mein Kontoinstitut an, die vom Deutschen Eisenbahn-Verein e. V. auf mein Konto gezogene Lastschrift einzulösen. Hinweis: Ich kann innerhalb von acht Wochen, beginnend mit dem Belastungsdatum, die Erstattung des belasteten Betrages verlangen. Es gelten dabei die mit meinem Kreditinstitut vereinbarten Bedingungen.

Vor- u. Zuname \_\_\_\_\_  
(Kontoinhaber)

Straße und Haus-Nr. \_\_\_\_\_

PLZ/Wohnort \_\_\_\_\_

BIC \_\_\_\_\_

IBAN \_\_\_\_\_

Datum/Unterschrift \_\_\_\_\_

Bei Abweichung Kontoinhaber und Mitglied:  
Dieses SEPA-Lastschriftmandat gilt für die Mitgliedschaft von

Vor- u. Zuname \_\_\_\_\_  
(Mitglied)

Datum/Unterschrift \_\_\_\_\_  
(Bei Minderjährigen Unterschrift eines Erziehungsberechtigten)

An den  
Deutschen Eisenbahn-Verein e. V.  
- Mitgliederverwaltung -  
Bahnhof 1  
27305 Bruchhausen-Vilsen

## Datenschutzerklärung

Ich willige ein, dass der Deutsche Eisenbahn-Verein e. V., als verantwortliche Stelle, die in der Beitrittserklärung erhobenen personenbezogenen Daten, wie Namen, Vorname, Geburtsdatum, Geburtsort, Adresse, E-Mail-Adresse, Telefonnummer und Bankverbindung ausschließlich zum Zwecke der Mitgliederverwaltung, des Beitragseinzuges und der Übermittlung von Vereinsinformationen durch den Verein verarbeitet und nutzt, sowie dass diese hierfür auch an andere Mitglieder des Vereins (z. B. zur Bildung von Fahrgemeinschaften) weitergegeben werden dürfen.

Eine Datenübermittlung an Dritte findet nicht statt. Eine Datennutzung für Werbezwecke findet ebenfalls nicht statt.

Bei Beendigung der Mitgliedschaft werden die personenbezogenen Daten gelöscht, soweit sie nicht entsprechend der steuerrechtlichen Vorgaben aufbewahrt werden müssen.

Neben dem Recht auf Auskunft bezüglich der zu seiner Person bei dem Verantwortlichen vom Deutschen Eisenbahn-Verein e. V. gespeicherten Daten hat jedes Mitglied, im Rahmen der Vorgaben der DSGVO, das Recht, der Speicherung der Daten, die nicht im Rahmen der gesetzlichen Vorgaben für bestimmte Zeiträume vorgehalten werden müssen, für die Zukunft zu widersprechen. Ferner hat das Mitglied, im Falle von fehlerhaften Daten, ein Korrekturrecht.

Vor- u. Zuname \_\_\_\_\_  
(Kontoinhaber)

Mitgliedsnummer. \_\_\_\_\_

Datum/Unterschrift \_\_\_\_\_  
(Bei Minderjährigen Unterschrift eines Erziehungsberechtigten)





## Eystrup – Hoya – Bruchhausen-Vilsen – Heiligenfelde – Syke

Die normalspurige Strecke der Verkehrsbetriebe Grafschaft Hoya (VGH) verbindet die DB-Hauptstrecken Bremen – Hannover und Bremen – Osnabrück. An den Bahnhöfen Eystrup bzw. Syke haben Sie Anschluss an die Regionalzüge.

Mit dem „Kaffkieker“-Triebwagen können Sie neben den regulären Fahrtagen (s. folgende Seite) auch eine Zugfahrt für Gruppen, Vereine oder Firmen ganz individuell nach Ihren Wünschen gestalten.

Informationen: [info@museumseisenbahn.de](mailto:info@museumseisenbahn.de) oder telefonisch unter 04252 9300-0.

Fahrkarten erhalten Sie nur im Zug. Eine Fahrradmitnahme ist nach vorheriger Anmeldung unter [www.kaffkieker.de](http://www.kaffkieker.de) möglich. Der historische Triebwagen ist leider nicht barrierefrei.

Weitere Informationen erhalten Sie außerdem beim TourismusService Bruchhausen-Vilsen unter Telefon 04252 9300-50 oder per E-Mail an [tourismus@bruchhausen-vilsen.de](mailto:tourismus@bruchhausen-vilsen.de).

Während des „Brokser Heiratsmarktes“ (22. – 26. August 2025) können Sie Ihren Pkw wie in den vergangenen Jahren zu Hause lassen und nach einem Sonderfahrplan bequem per Bahn anreisen.

Weitere Informationen und Angebote rund um die „Kaffkieker“-Strecke erhalten Sie unter folgenden Adressen:

- Bahnhofsbüro der Museums-Eisenbahn,  
Telefon: 04252 9300-0  
Internet: [www.museumseisenbahn.de](http://www.museumseisenbahn.de)
- TourismusService, Telefon: 04252 9300-50  
E-Mail: [tourismus@bruchhausen-vilsen.de](mailto:tourismus@bruchhausen-vilsen.de)
- Verkehrsbetriebe Grafschaft Hoya GmbH  
Telefon: 04251 9355-0  
Internet: [www.kaffkieker.de](http://www.kaffkieker.de)

Wir freuen uns auf Ihren Anruf!

### Fahrtage Kaffkieker 2025

|                   |   |
|-------------------|---|
| <b>Mai:</b>       | 01.05. Saisoneroöffnung Museums-Eisenbahn<br>18.05.<br>29.05. Himmelfahrt         |
| <b>Juni:</b>      | 08.06. Pfingstsonntag<br>15.06. Erdbeermarkt in Asendorf                          |
| <b>Juli:</b>      | 06.07.<br>20.07.  |
| <b>August:</b>    | 03.08. Tage des Eisenbahnfreundes<br>17.08.                                       |
| <b>September:</b> | 07.09.<br>21.09.  |
| <b>Oktober:</b>   | 03.10. DEV-Kinderfest bei der Museums-Eisenbahn<br><i>Änderungen vorbehalten!</i> |

**VGH REISEN**  
Verkehrsbetriebe Grafschaft Hoya GmbH

Linienverkehr & Reisebusverkehr  
Schienenverkehr & Busanmietung  
Reisebüro

Mit uns kommen Sie immer gut an!

[www.vgh-hoya.de](http://www.vgh-hoya.de)  
Am Bahnhof 1 | 27318 Hoya | T 04251 9355-0



# Anfahrt

## So finden Sie uns Der Weg zu Ihrer historischen Zugreise

Bruchhausen-Vilsen liegt mitten zwischen Bremen, Hannover und Osnabrück. Auch ohne einen direkten Autobahnanschluss ist über die B 6 eine bequeme Anreise aus Bremen und Hannover möglich. Parkmöglichkeiten mit E-Ladesäulen sind in unmittelbarer Nähe vorhanden.

Der Linienbus 102 / 150 verkehrt mehrmals täglich zwischen Bremen und Bruchhausen-Vilsen. Fahrplanauskünfte hierzu und weiteren Anreisemöglichkeiten mit dem ÖPNV erteilen die Verkehrsbetriebe Grafschaft Hoya, Tel.: 04251 9355-0 oder [www.vgh-hoya.de](http://www.vgh-hoya.de) sowie der Verkehrsverbund Bremen/Niedersachsen Tel.: 0421 596059 oder [www.vbn.de](http://www.vbn.de) (ohne Gewähr)



## Veranstaltungen 2025 BRUCHHAUSEN-VILSEN

17. Mai 2025

„Die Wringerin tanzt“ am Engelbertplatz

18. Mai 2025

**Maifestival**

mit Sonntagsverkauf

27. September 2025

„Die Wringerin tanzt“ am Engelbertplatz

28. September 2025

**Herbstmarkt**

mit Sonntagsverkauf

29. + 30. November 2025

**Weihnachtsmarkt**

im historischen Ortskern

1. – 24. Dezember 2025

Adventskalender-Verlosung

am „Vilser Kaffeehaus“, Bahnhofstraße 51



In der Mittelweser-Region werden Sie einiges entdecken: Eine wunderschöne Flusslandschaft mit beschaulichen Orten und Altstädten, historischen Kirchen, Weserrenaissancebauten, Museumseisenbahnen, touristischen Straßen und vieles mehr. Begeben Sie sich auf eine interessante Reise durch die Region!

Die **kostenfreie** „Entdecker-Karte“ gibt es bei der

**Mittelweser-Touristik GmbH**

Lange Str. 18, 31582 Nienburg  
Tel. (05021) 917 63-0  
[info@mittelweser-tourismus.de](mailto:info@mittelweser-tourismus.de)  
[www.mittelweser-tourismus.de](http://www.mittelweser-tourismus.de)



*Geschenke, die immer ankommen*



Informationen unter:  
[www.fgbuvi.de](http://www.fgbuvi.de)

Aktuelles zu Veranstaltungen und mehr :





BIO-MINERALWASSER  
HEISST: GANZHEITLICH  
ÖKOLOGISCH HANDELN



#ProtectingTomorrowToday

Mehr erfahren  
auf [vilsa.de](http://vilsa.de)

